

Graphic Pen Display

Artist 12 Manual

Windows 10,8,7 and Mac 10.8 or above



Safety Precautions

This manual uses the following symbols to ensure that the XP-PEN Tablet is used correctly and safely. Be sure to read and observe the Safety Precautions.



Do not use this product in a control system area that requires a high degree of safety and reliability.

In such a system, this product could negatively affect other electronic devices and could malfunction due to the effect of those devices.



Turn the power off in areas where use of electronic devices is prohibited.

Turn the power off your tablet when onboard an aircraft or in any other location where use of electronic devices is prohibited, otherwise it may negatively affect other electronic devices in the area.

Unplug the USB connector from this product and turn the power off.



Keep the product away from infants and young children.

Accessories to this gadget may present a choking hazard to small children. Keep all accessories away from infants and young children.



CAUTION

Do not place this product on unstable surfaces.

Avoid placing this product on unstable, tilted surfaces or any locations exposed to excessive vibrations. This may cause the tablet to fall or impact surfaces which can result in damage and/or malfunction to the tablet.

Do not place heavy objects on top of this product.

Do not place heavy objects on the product. Do not step on, or place your body weight on this product as this may cause damage.



Avoid extreme high or low-temperature exposure to the XP-Pen tablet.

Do not store this product in areas that drop below 5°C or above 40°C. Avoid locations with excessive temperature fluctuations. This may result in damage to the product and its components.



Do not disassemble

Do not disassemble or modify this product. Doing so may expose you to heat, fire, electric shock and injury. Disassembling the product will void your warranty.



Do not use alcohol for cleaning

Never use alcohol, thinner, benzene or other mineral solvents that may discolor and cause deterioration to the product.



Do not expose to water

Be cautious of water and all liquids that may be near the tablet. Exposure to water or liquid could damage the product.



CAUTION



Avoid placing metallic objects and especially magnetic objects on the tablet.

Placing metallic and/or magnetic objects on this product during operation may cause malfunction or permanent damage.



Do not strike the pen against hard objects.

Striking the pen against hard objects can cause damage to the pen.



Avoid gripping the pen too tightly, and DO NOT use excessive weight/pressure on the Express Key button and pen.

The stylus pen is a high-precision instrument. Avoid pressing too tightly on the Express Key button, and keep any objects from covering the pen to avoid potential damage. Keep the pen away from areas of high dust, contaminants, or any particulate matter that can effect or damage the pen.

Limitation of Liability

1. XP-Pen shall in no event be liable for damages resulting from fires or earthquakes, including those caused by third parties and those arising from user misuse, abuse or neglect.
2. XP-Pen shall in no event be liable for incidental damages- including but not limited to loss of business income, interruption of business activities, corruption or loss of data – that arise from use or failure to use this product correctly.
3. XP-Pen shall in no event be liable for damage resulting from uses not documented in this manual.
4. XP-Pen shall in no event be liable for damages or malfunction arising from the connection to other devices or use of third party software.

Содержание

[I. Описание продукта](#)

[Описание](#)

[Рабочая область](#)

[II. Подключение Artist 12](#)

[III. Установка драйвера](#)

[Windows](#)

[Mac](#)

[IV. Настройка драйвера UI](#)

[Windows](#)

[Mac](#)

[V. Удаление драйвера](#)

[Windows](#)

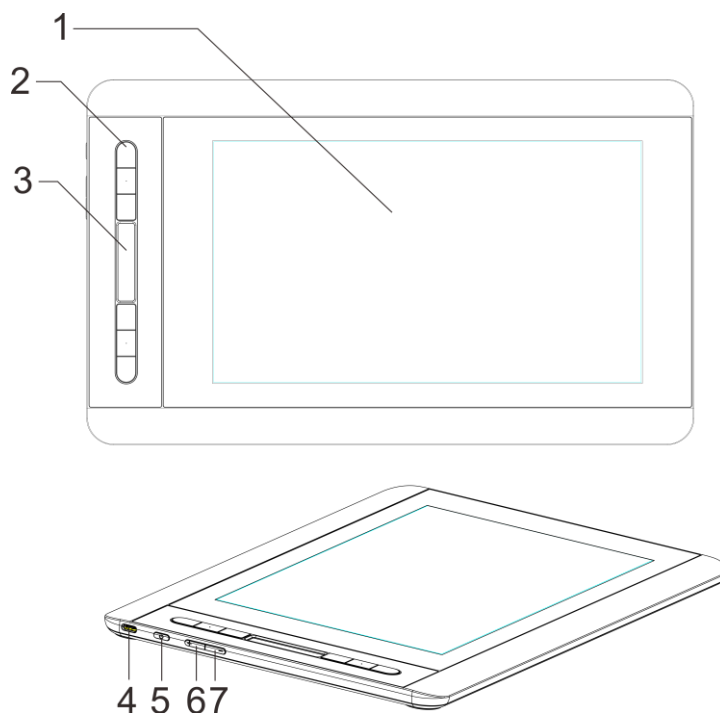
[Mac](#)

[VI. FAQ](#)

Спасибо Вам за покупку планшета XP-Pen Artist 12. В настоящее время имеется руководство по использованию нашей продукции на английском, русском, японском, немецком, корейском, китайском, португальский, итальянском, испанском и французском языках. Мы приносим извинения, если пока нет поддержки Вашего языка.

{ I. Описание продукта }

Описание



Изображение 1-1: Описание

- (1). Дисплей/Рабочая область
- (2). Горячие клавиши
- (3). Сенсорные клавиши
- (4). USB порт
- (5). Кнопка питания
 - a. Синий: Artist 12 подключен к вашему компьютеру и включен.
 - b. Красный: Artist 12 включен, но не подключен к компьютеру.
 - c. Нет света: Artist 12 выключен.
- (6). Яркость вверх
- (7). Яркость вниз

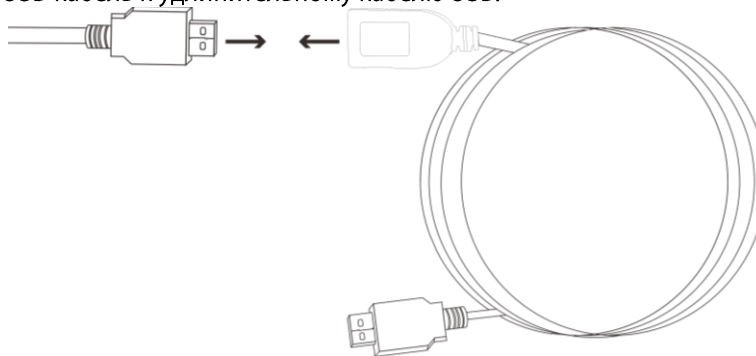
Рабочая область



Изображение 1-2: Рабочая область

{ II. Подключение к Artist 12 }

(1). Подключите КРАСНЫЙ USB-кабель к удлинителю USB.



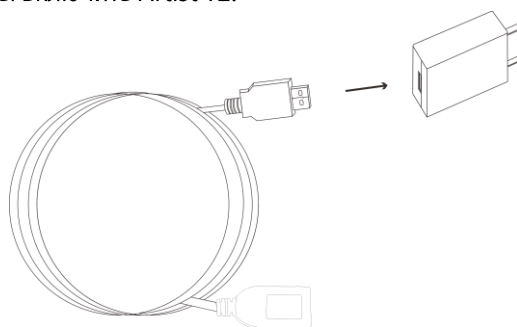
Изображение 2-1: Удлинительный кабель USB

(2). Подключите USB-кабель к Artist 12.

(3). Подключите HDMI и USB кабель к компьютеру.

(4). Подключите удлинительный кабель USB к сетевой розетке.

(5). Нажмите кнопку включения, чтобы включить Artist 12.



Изображение а 2-2: USB Адаптер

Заметки:

Если на вашем планшете появляется сообщение об ошибке «Нет сигнала»:

- (a). Отключайте кабель HDMI и USB от Artist 12, затем их снова подключите. По возможности проверьте различные порты USB или HDMI. Убедитесь, что каждый шнур подключен хорошо. Перезагрузите компьютер, затем выключите и снова включите Artist 12.
- (b). Проверьте Artist 12 на другом компьютере, чтобы выявить аппаратные проблемы.
- (c). Если ошибка появится на разных компьютерах и не решается, обратитесь к службе поддержки XP-Pen.

{ III. Установление Драйвера }

Поддерживаемые операционные системы:


Windows 10, 8 или 7

Mac OS X 10.8 или выше

Примечание:

- (1). Перед установкой драйверов убедитесь, что все антивирусные программы отключены. Некоторые программы, как One Drive и Dropbox могут помешать успешной установке драйверов. На компьютерах Windows проверьте системный лоток в нижней правой части экрана и закройте любые программы, не связанный с вашим компьютером.
- (2). Удалите все драйвера других графических планшетов и интерактивных дисплеев (в том числе драйвера графических планшетов XP-Pen), чтобы избежать конфликта с драйвером Artist 12.
- (3). Драйвер можно скачать и установить с официального сайта XP-Pen (www.xp-pen.com). В случае если вы скачали драйвер с сайта, то необходимо сначала извлечь ".zip" file, затем запустить файл ".exe" or ".pkg."

Windows

- (1). Скачайте последний драйвер для Artist 12 на сайте XP-Pen (<https://www.xp-pen.com/download/index/id/65.html>). Обязательно запустите «zip» содержимое файла на рабочий стол перед запуском «.exe».
- (2). После успешной установки драйвера, на экране должен появиться небольшой значок планшета () (обычно находится в правом нижнем углу экрана). Если значок не появился, то удалите драйвер и после перезагрузки компьютера повторите шаг 1.

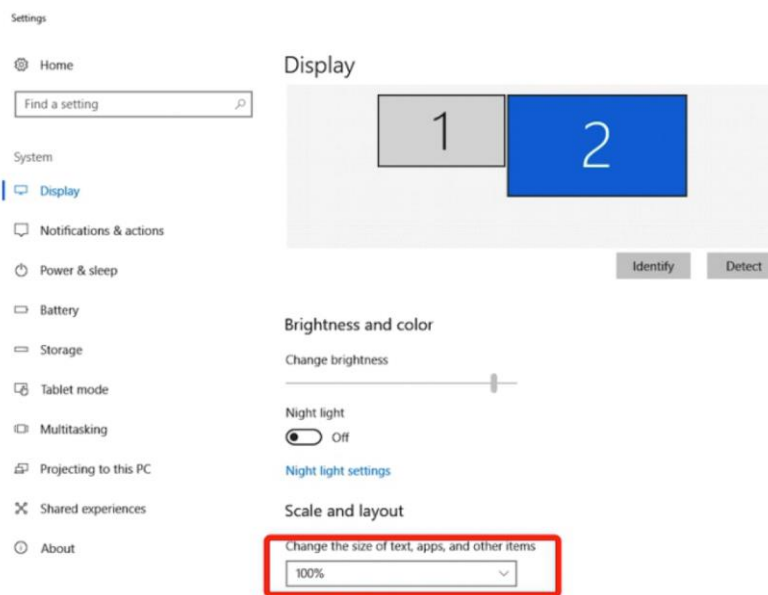
- (3). Щелкните правой кнопкой мыши на своем рабочем столе и выберите «Настройки дисплея», измените настройки вашего двойного монитора на «Расширить эти дисплеи».
- (4). Установите разрешение компьютера и Artist 12 на 1920x1080, затем примените и выйдите.
- (5). Дважды щелкните значок панели задач планшета, чтобы открыть настройки планшета. Установите «Текущий экран» вашего Artist 12 на «Монитор 2», затем примените и выйдите.



Изображение 3-1: Текущий экран

Примечания:

Чтобы использовать Paint Tool Sai (SAI) на Artist 12, откройте настройки экрана вашего компьютера и установите «Размер в текст, приложения и т. д.» на 100%.



Изображение 3-2: Настройка экрана

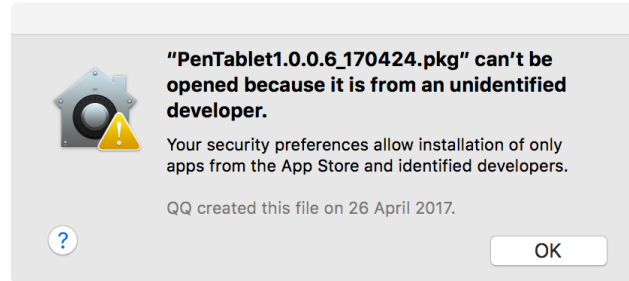
Mac

- (1). Скачайте последнюю версию драйвера с веб-сайта XP-Pen(<https://www.xp-pen.com/download/index/id/65.html>).
- (2). Извлеките содержимое файла «zip» перед запуском «.pkg».
- (3). Если появится сообщение об ошибке ниже, откройте «System Preferences» - «Security & Privacy» и «unlock» драйвер.



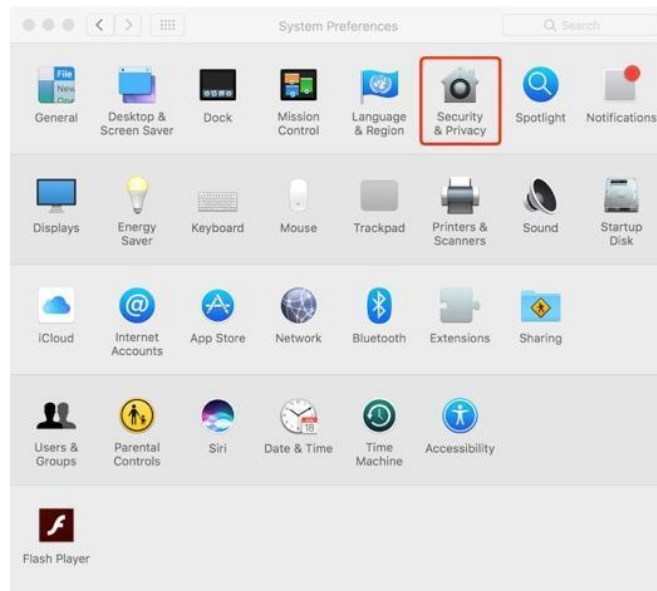
Изображение 3-3: Драйвер Mac

(4). Если появится сообщение об ошибке ниже, выполните следующие шаги.



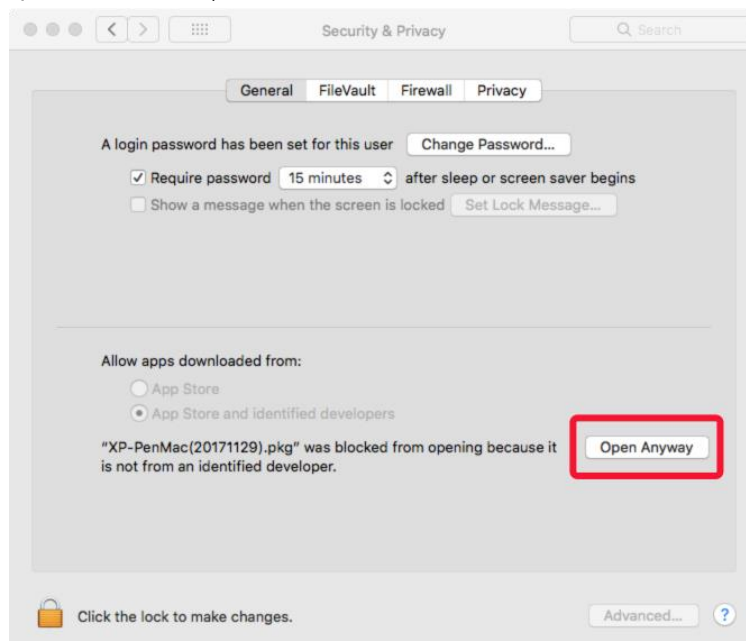
Изображение 3-4: Неопознанный разработчик

а. Откройте «System Preferences», затем «Security & Privacy».



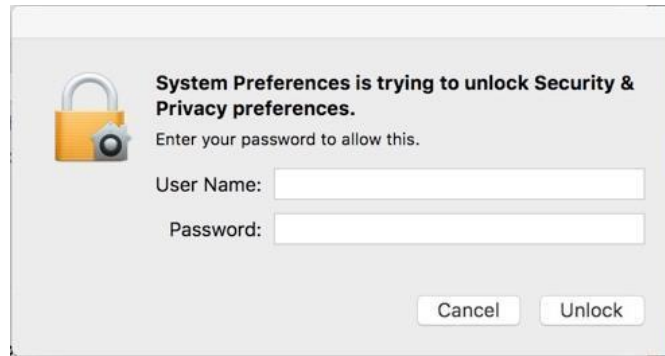
Изображение 3-5: Безопасность и конфиденциальность

б. Нажмите кнопку «Открыть в любом случае».



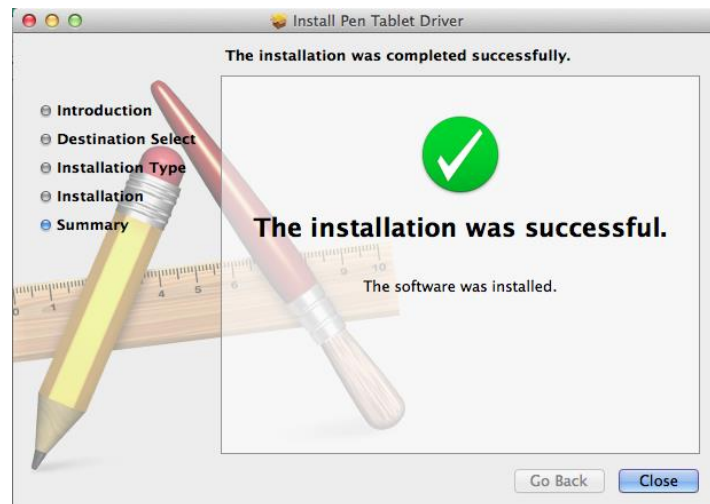
Изображение 3-6: открыть в любом случае

с. Введите свое имя пользователя и пароль, затем нажмите «Разблокировать».



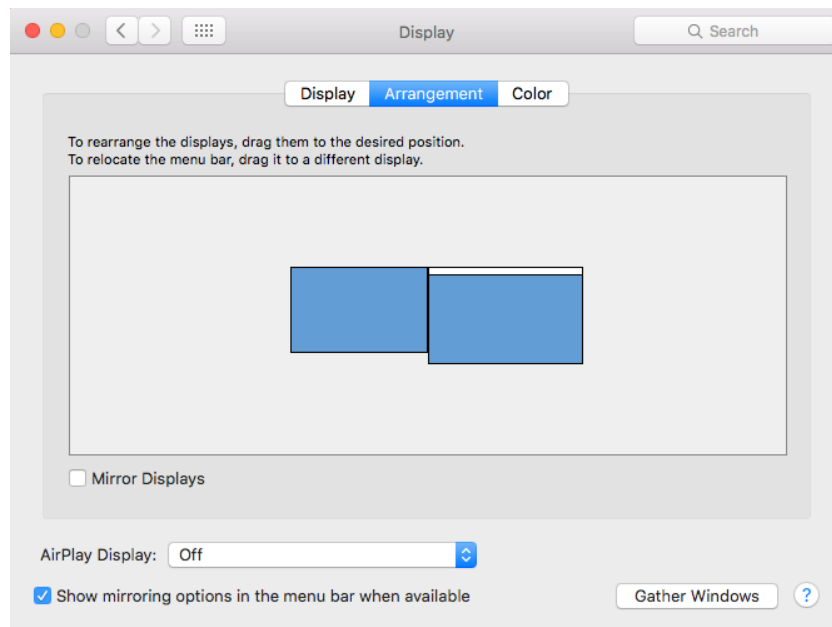
Изображение 3-7: Пароль

(5). Следуйте инструкциям на экране, затем перезагрузите компьютер.



Изображение 3-8: Установка драйвера завершена

(6). Открыть [Системные настройки] > [Показать] > [Согласование].



Изображение 3-9: Договоренность

(7) В закладке «Arrangement», Вы можете выбрать «Mirror Displays». После установки «Mirror Displays», разрешение обоих мониторов должно быть одинаковым: 1920x1080.

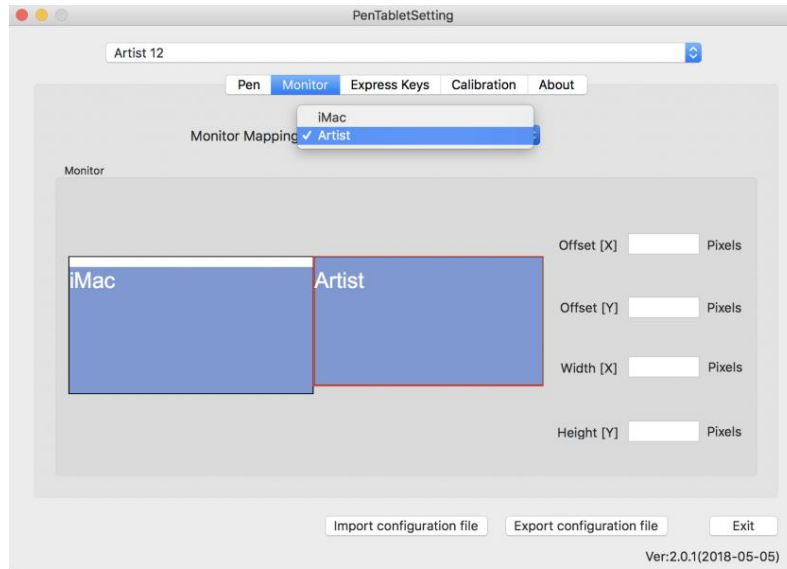
(7.1) Откройте [Поиск] > [Приложения] > [Touch Tablet] > [Настройки Pen Tablet].

(7.2) В окне Monitor, установите Monitor Mapping для Artist 12.

(8) При отключении Mirror Displays, необходимо установить разрешение 1920x1080.

(8.1) Откройте [Finder] > [Applications] > [Touch Tablet] > [Pen Tablet Setting].

(8.2) В окне monitor, установите Monitor Mapping для Artist 12.

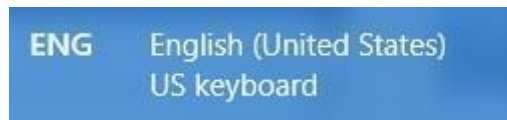


Изображение 3-10: Монитор

{ IV. Настройка интерфейса драйвера }


Важно:

- (a). Клавиши Artist 12 предназначены для работы с клавиатурой US English. Может быть клавиши работать неправильно с другими языками клавиатуры.
- (b). По умолчанию клавиши-экспресс Artist 12 отображаются на стандартные сочетания клавиш Photoshop. Ключи могут быть настроены для эффективной работы в другом программном обеспечении.

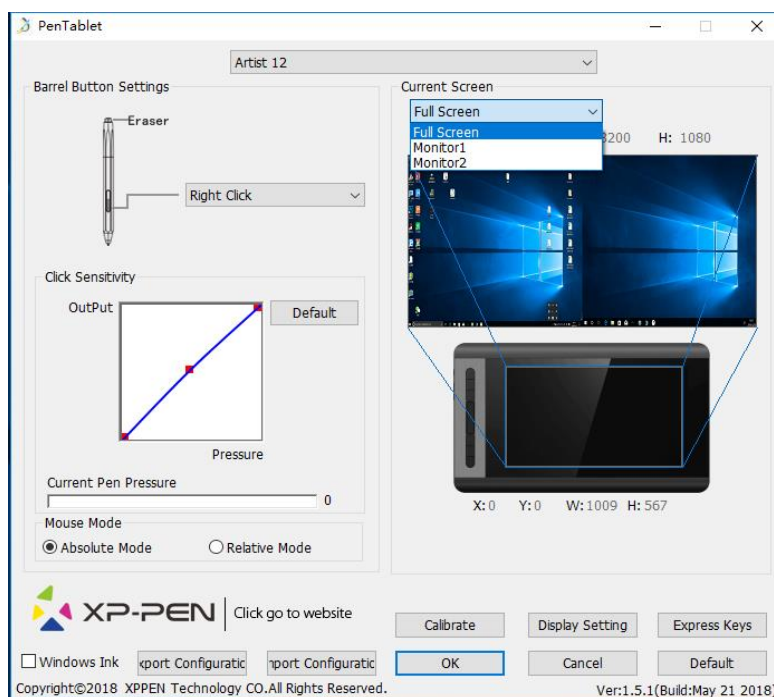


Изображение 4-1. Клавиатура

Windows

Двойным кликом нажмите на значок планшета () в правом нижнем углу экрана.

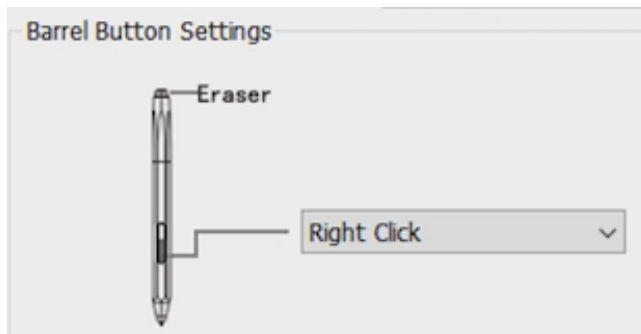
Драйвер UI



Изображение 4-2: UI

1.1. Настройка боковой кнопки стилуса

Вы можете настроить функции боковой кнопки стилуса под себя. Используйте опцию "Function Key", чтобы настроить кнопку.



Изображение 4-3: Настройка боковой кнопки

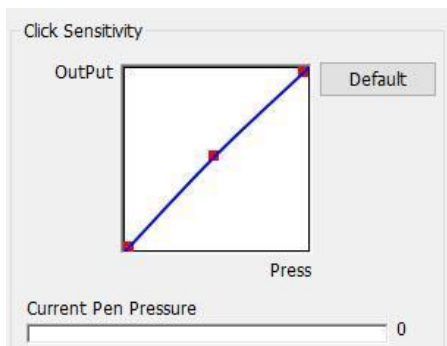
Примечание:

Верхняя сторона стилуса поддерживает функцию ластика.

1.2. Чувствительность клика и текущий уровень нажатия стилуса.

Вы можете настроить нажатия пера на "Output" или "Press".

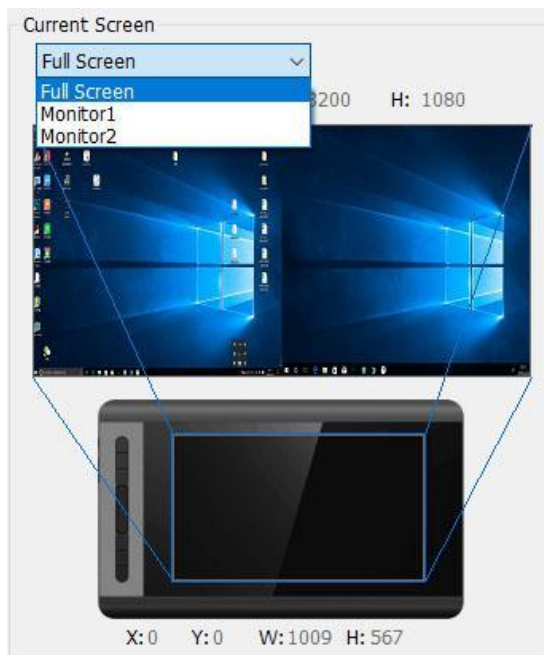
Current Pen Pressure показывает текущий уровень нажатия и может быть использовано для тестирования уровня нажатия ручки.



Изображение 4-4: Чувствительность клика

1.3. Текущий экран

Artist 12 может быть настроен для использования для одного или двух мониторов. Для этого необходимо обозначить как "Монитор 1" или "Монитор 2".

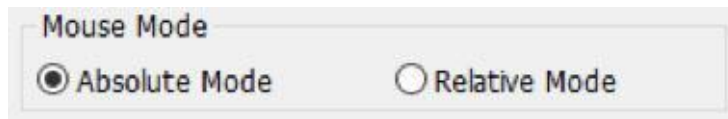


Изображение 4-5: Текущий экран

1.4. Режим мыши

Абсолютный (перо) режим: стандартный режим планшета; Каждая точка рабочей области планшета соответствует абсолютной точке вашего компьютера.

Относительный (мышь) режим: мышь; Рабочая область планшета не соответствует абсолютным точкам на дисплее вашего компьютера, и ваше стилус работает как стандартная мышь.



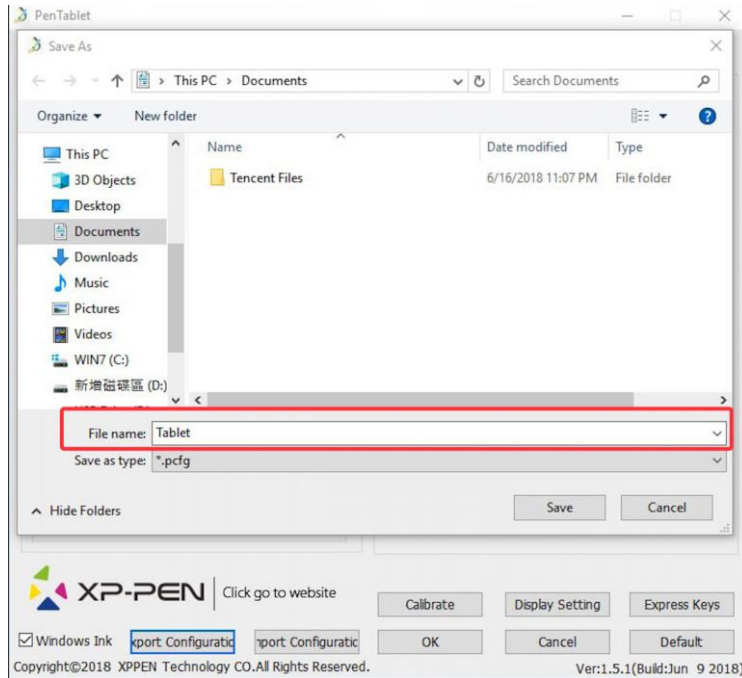
Изображение 4-6: Режим мыши

1.5. Импорт и экспорт профилей

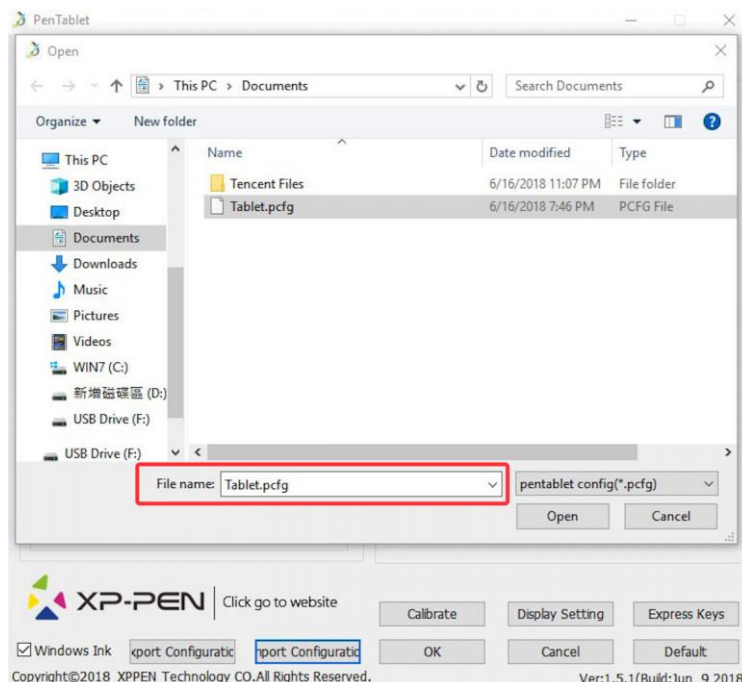
Вы можете использовать функцию «Импорт и экспорт» для сохранения / загрузки кнопок ствола и сочетаний клавиш.

Примечание:

Когда вы закончите настройку кнопок и кнопок быстрого клавиши, нажмите кнопку «ОК», чтобы сохранить и выйти из меню настроек планшета.



Изображение 4-7: Профиль экспорта



Изображение 4-8: Профиль импорта

1.6. Windows Ink

Включение данной функции позволяет включить поддержку Windows Ink и использовать приложения с функцией Windows Ink.



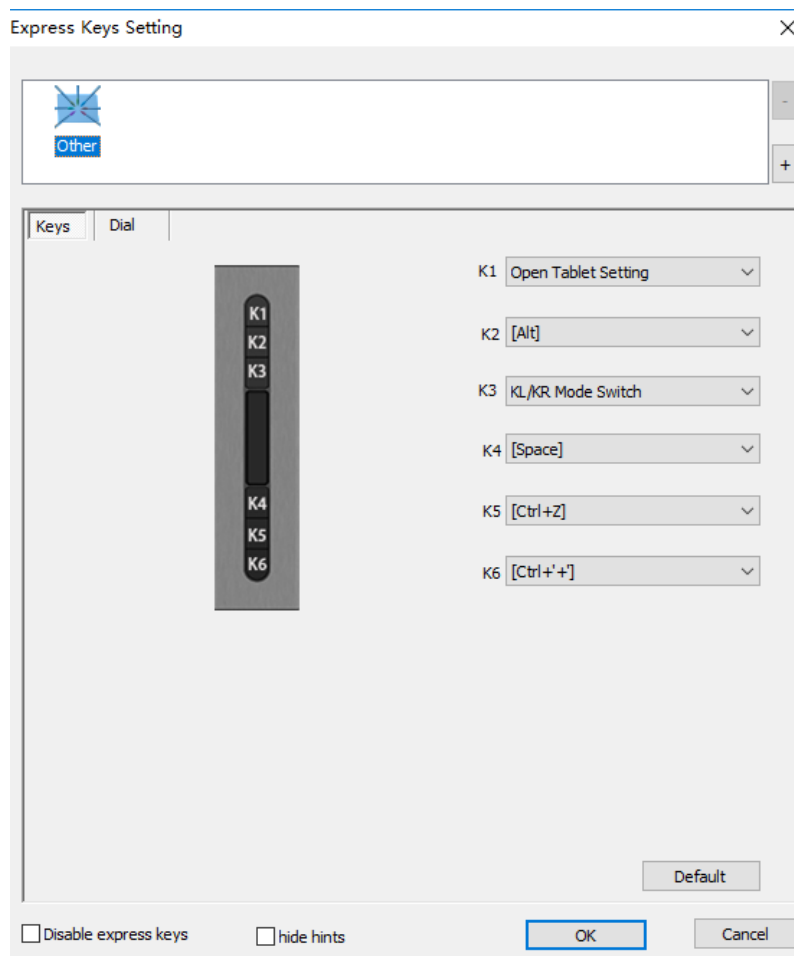
Изображение 4-9: Windows Ink

1.7. Настройка экспресс-клавиши

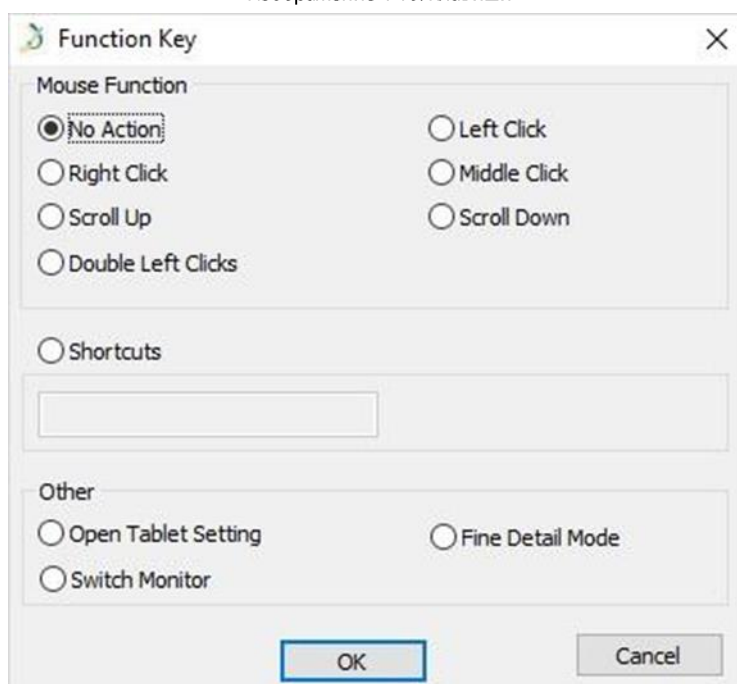
В данной вкладке можно настроить калибровку планшета. Используйте опцию «Определение» для программирования пользовательских нажатий клавиш.

Отключить экспресс-клавиши: Когда вы включите планшет, все функции экспресс-клавиши будут отключены.

Скрыть подсказки: Когда вы включите его и нажмете любую экспресс-клавишу, сообщение не появится в нижней части экрана.



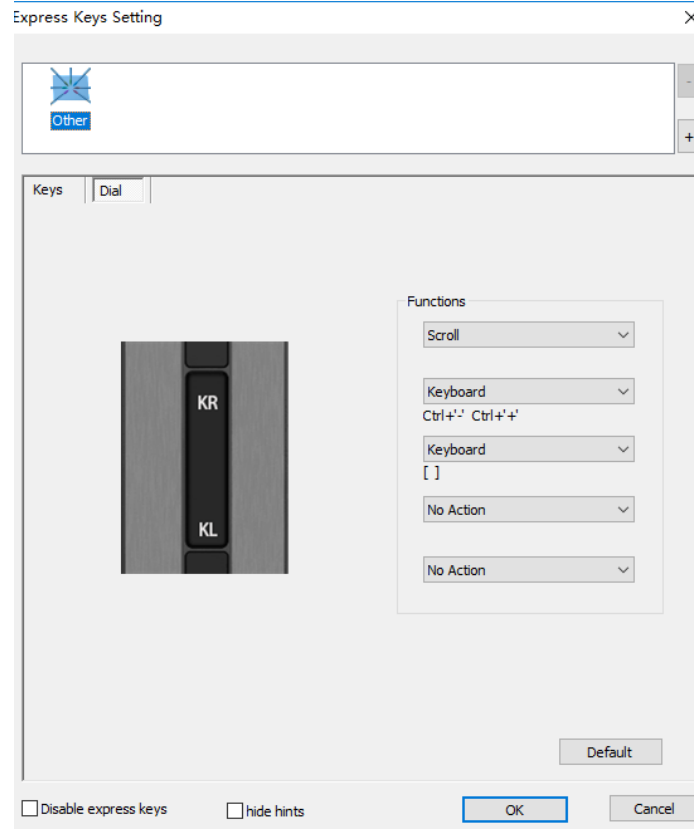
Изображение 4-10: Клавиши



Изображение 4-11: Функциональная клавиша

Вы также можете определить 5 функций сенсорной клавиши.

Нажмите «По умолчанию», чтобы вернуться к настройкам производителя.

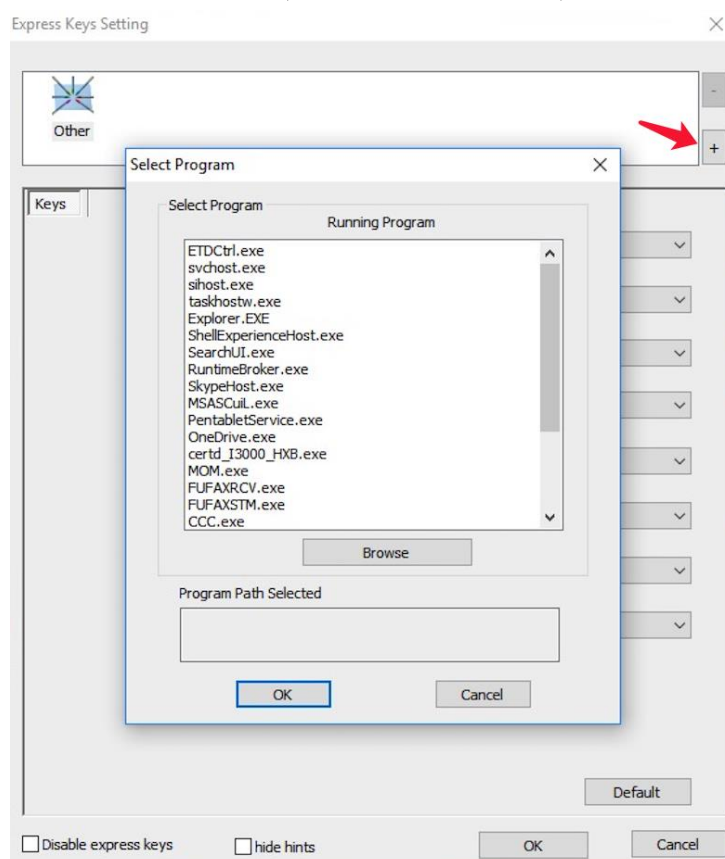


Изображение 4-12: Сенсорные клавиши

Примечания:

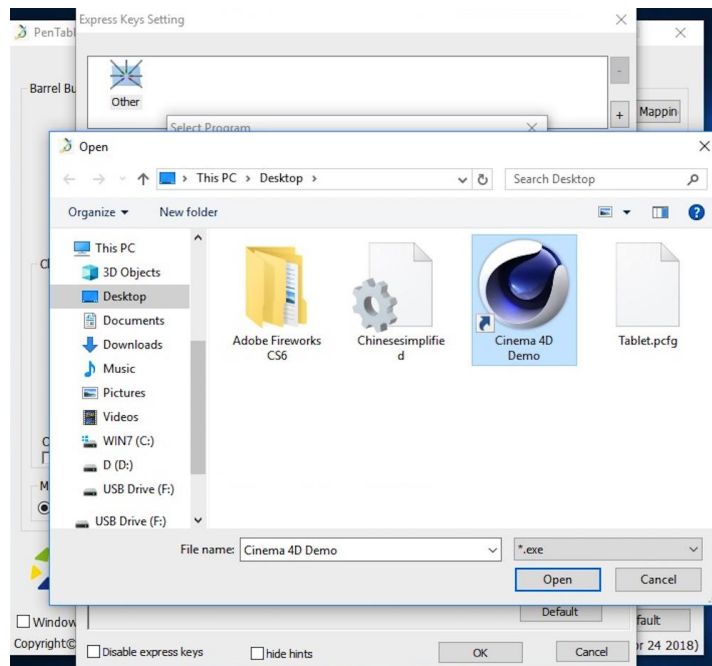
Вы можете установить каждую быструю клавишу для другого программного обеспечения.

а. Нажмите кнопку «+», чтобы перейти на вкладку «Выбрать программу».



Изображение 4-13: Выбрать программу

б. Вы можете выбрать «Default» или «Browse», чтобы выбрать свой выбор программного обеспечения.

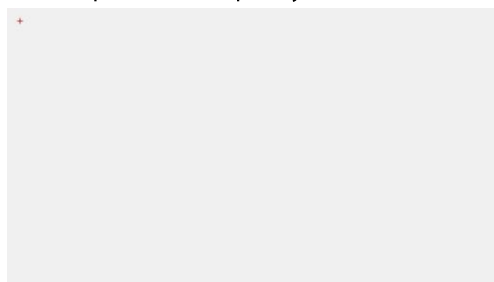


Изображение 4-14: Выбрать программу

с. Вернитесь на вкладку настроек клавиш быстрого доступа, щелкните значок планшета, затем настройте сочетания клавиш. Когда вы закончите, нажмите кнопку «ОК» и выйдите из меню настроек планшета.

1.8. Калибровка

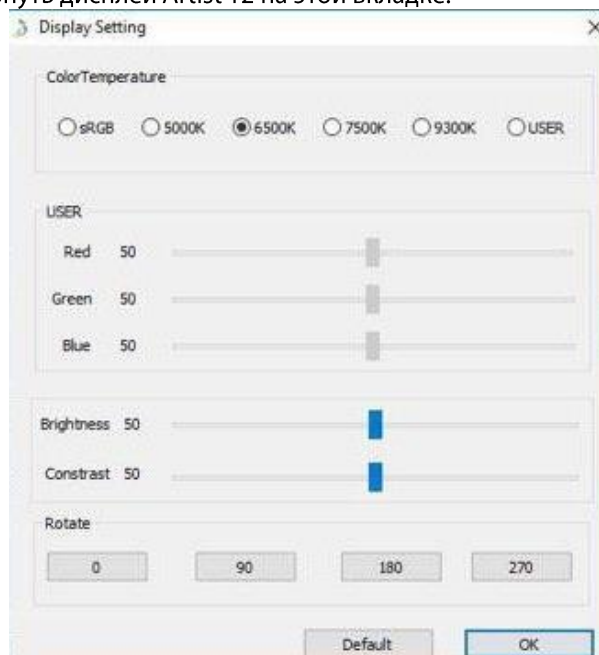
На вкладке «Калибровка» вы можете настроить калибровку планшета.



Изображение 4-15: Калибровка

1.9. Настройка дисплея

- Цветовая температура: Используется для настройки цветового баланса Artist 12.
- Пользователь: Используйте для регулировки уровней красного, зелёного и синего цветов на дисплее Artist 12. Яркость и контраст можно также отрегулировать здесь.
- Поворот: вы можете повернуть дисплей Artist 12 на этой вкладке.




Изображение 4-16: Настройка дисплея

1.10. По умолчанию

Вы можете нажать кнопку «По умолчанию» для настроек драйвера.

1.11. XP-Pen Logo

Если доступен новый драйвер для Вашего устройства, то Вы увидите синюю стрелку (). Нажмите на стрелку, чтобы обновить драйвер.

Нажмите на лого XP-Pen, чтобы перейти на наш официальный сайт.



Изображение 4-17: XP-Pen logo

Mac

Примечания:

(a). Клавиши Artist 12 предназначены для работы с клавиатурой US English. Может быть клавиши работать неправильно с другими языками клавиатуры.

(b). По умолчанию клавиши-экспресс Artist 12 отображаются на стандартные сочетания клавиш Photoshop. Ключи могут быть настроены для эффективной работы в другом программном обеспечении.

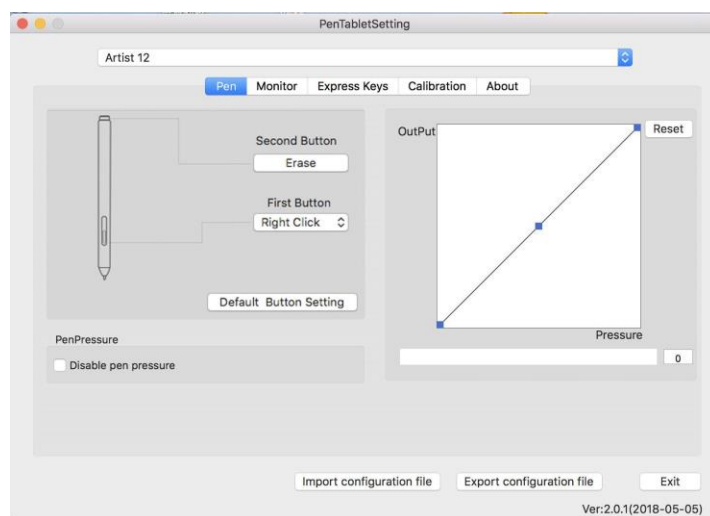
Чтобы открыть настройки драйвера Artist 12, откройте Finder> Applications> PenTabletSetting

Драйвер UI



Изображение 4-18: Настройка планшета

1.1. Стилус



Изображение 4-19: Mac UI

a. На этой вкладке вы можете настроить функции кнопки ствола стилуса, отрегулировать чувствительность к давлению и проверить давление пера.

b. Щелкните «Настройка кнопки по умолчанию», чтобы вернуться к настройкам производителя.

Примечания:

Верхняя сторона стилуса поддерживает функцию ластика.

c. Давление стилуса:

Когда функция «Отключить давление пера» включена, вы можете отключить функцию давления пера.

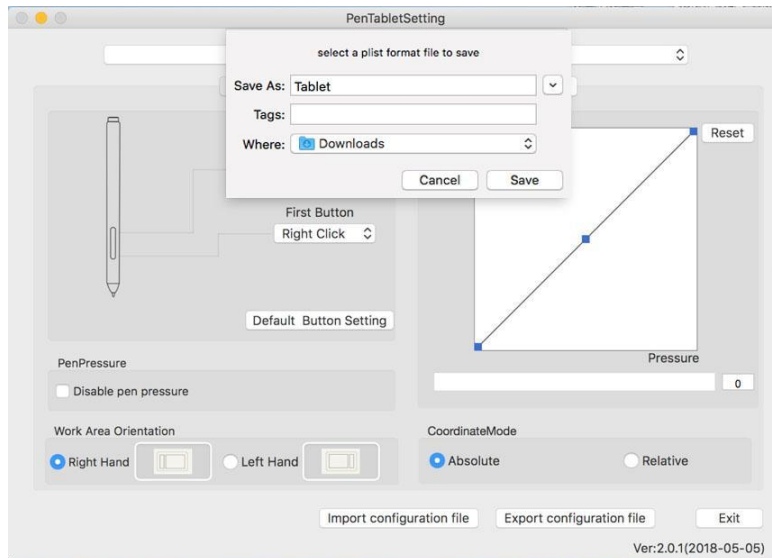
d. Вывод:

Вы можете отрегулировать давление пера на чувствительность «Выход» или «Нажать» здесь.

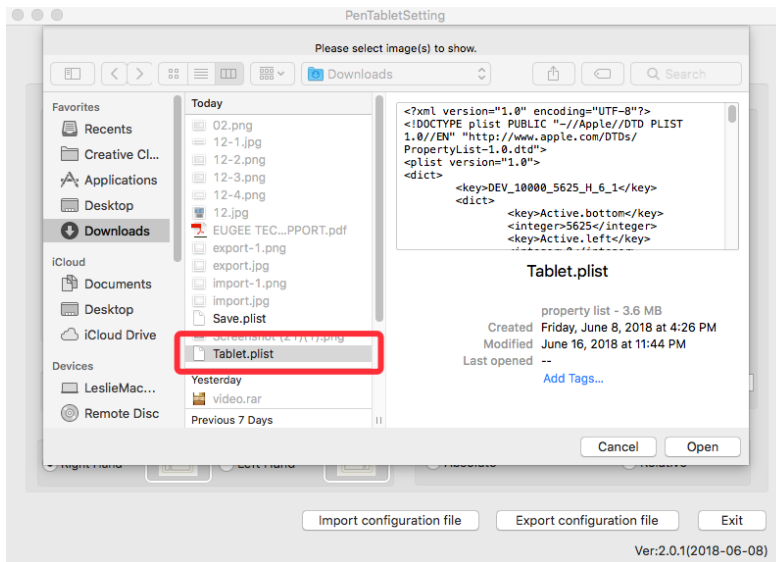
Он показывает текущий уровень давления, воздействующий на ваш планшет, и может использоваться для проверки давления пера.

1.2. Импорт и экспорт профилей

Вы можете использовать функцию «импорт и экспорт» для сохранения / загрузки кнопок ствола и сочетаний клавиш.



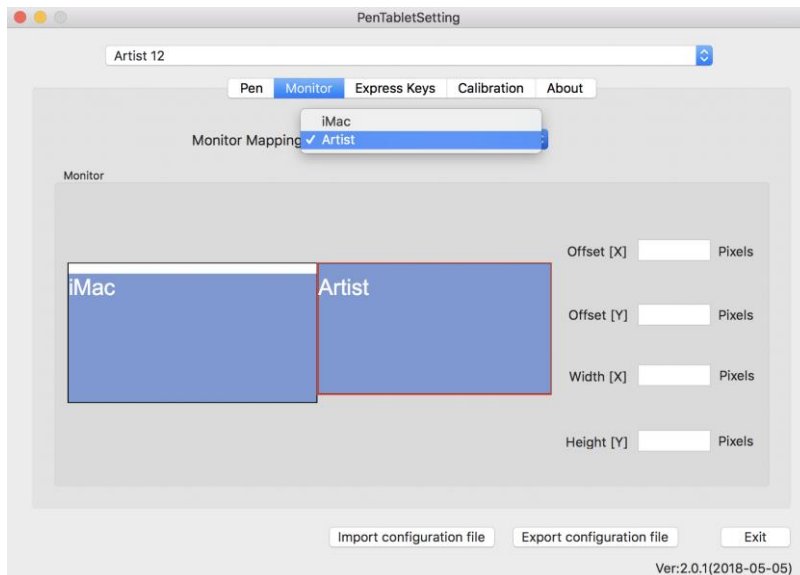
Изображение 4-20: Экспорт файла конфигурации



Изображение 4-21: импортировать файл конфигурации

1.3. Монитор

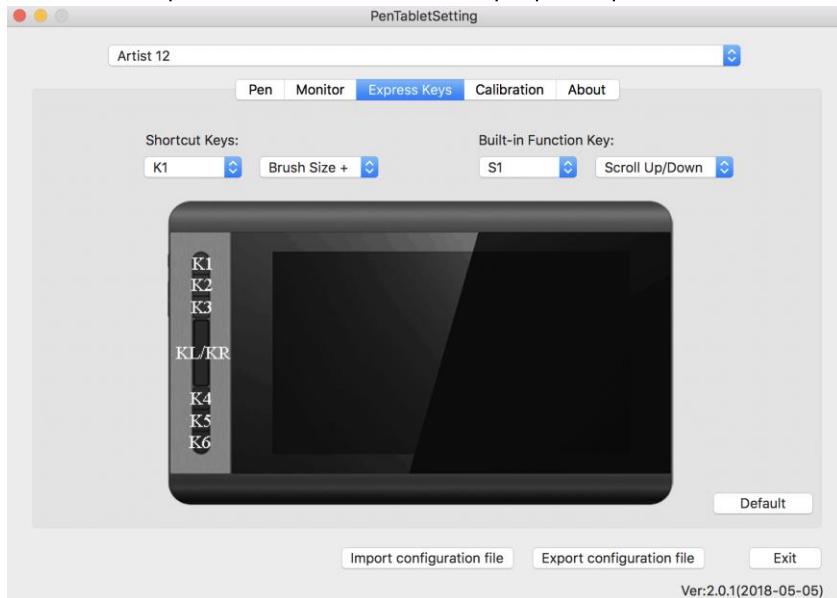
На вкладке «Монитор» вы можете настроить планшет для использования основного монитора (monitor1) или Artist 12 (monitor2).



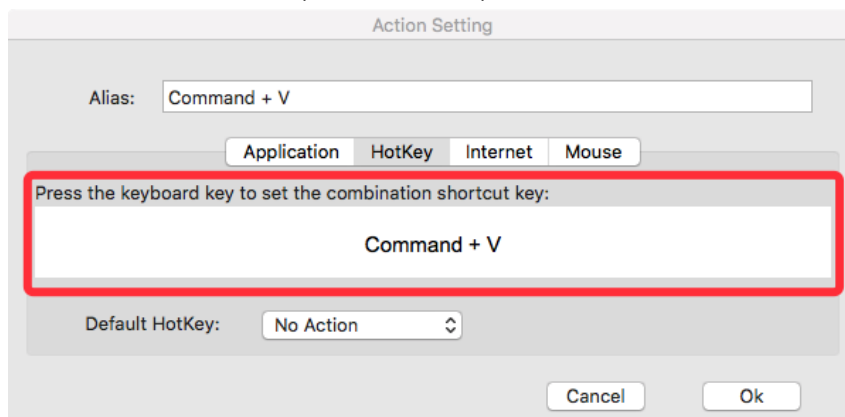
Изображение 4-22: Монитор

1.4. Экспресс-клавиши

На вкладке «Экспресс-клавиши» вы можете выбрать предпочтительные функции для клавиш быстрого доступа Artist 12. Используйте опцию «Сбросить заказ клиента» для программирования пользовательских нажатий клавиш.



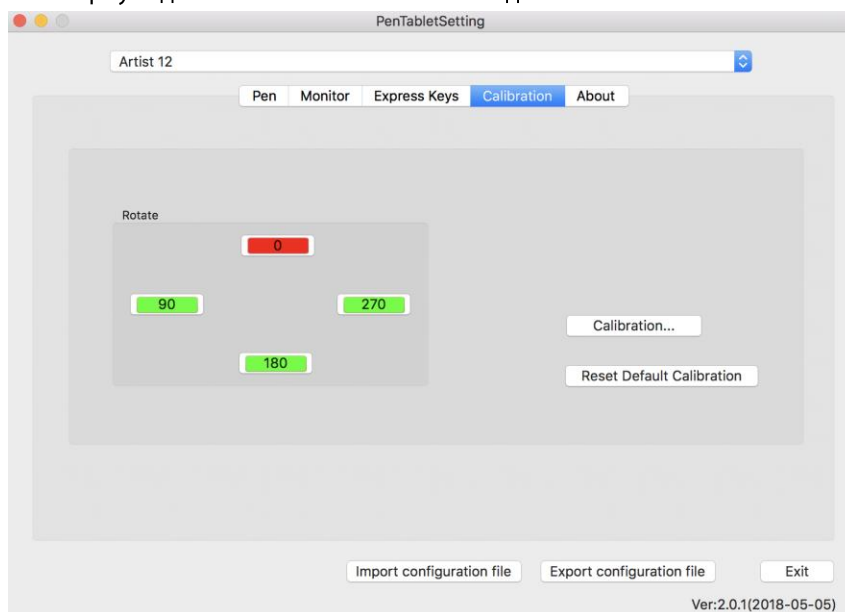
Изображение 4-23: Экспресс-клавиши



Изображение 4-24: Настройка действия

1.5. Калибровка

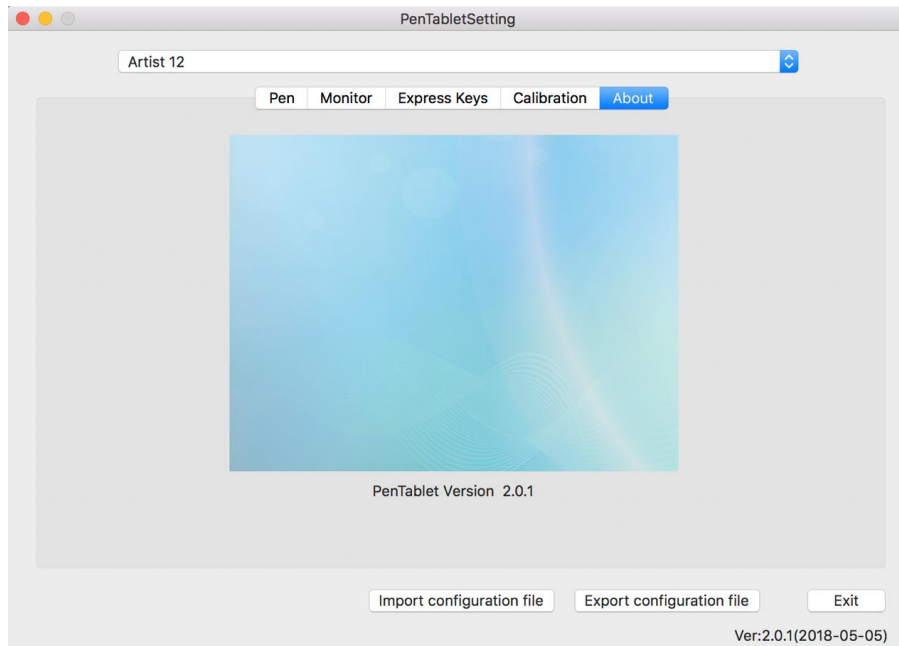
На вкладке «Калибровка» вы можете откалибровать планшет или повернуть дисплей. Чтобы выполнить калибровку, щелкните «Калибровка» и следуйте инструкциям на экране. Поворот: вы можете повернуть дисплей Artist 12 на этой вкладке.



Изображение 4-25: Калибровка

1.6. About

На этой вкладке отображается текущая версия Вашего драйвера.



Изображение 4-26: About

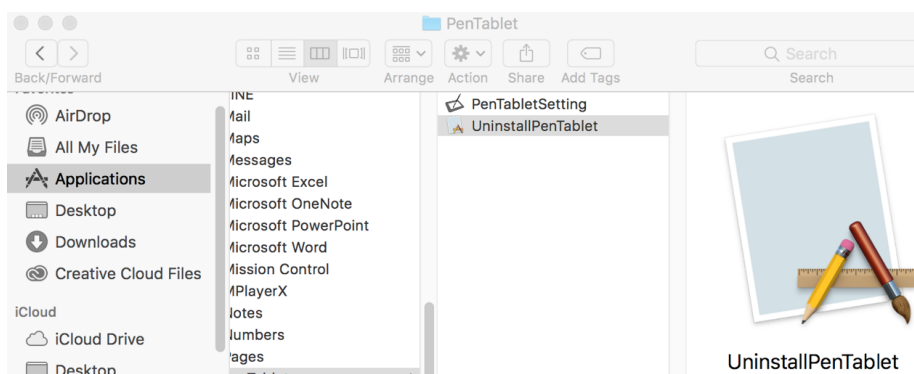
{ V. Удаление драйвера }

Windows

В меню «Пуск» откройте [Настройки] → [Приложения и функции]. Найдите «Pentablet» и нажмите «Удалить». Следуйте инструкциям на экране.

Mac

Откройте [Finder] → [Application] → [Pen Tablet], затем нажмите «Uninstall Pen Tablet» и следуйте инструкциям на экране.



Изображение 5-1: Удаление Mac

Примечание:

При попытке переустановить драйвер Artist 12 обязательно перезагрузите компьютер после завершения удаления.

{ VI. FAQ }


1. Где можно скачать последнюю версию драйвера Artist 12?

а. Последние версии драйверов можно скачать с нашего сайта (www.xp-pen.com).

2. Я не могу использовать перо, чтобы контролировать курсор.

- a. Включите ваш Artist 12 и убедитесь, что вы видите его.
- b. Установите драйвер снова, а затем найдите значок планшета в системном блоке.
- c. Откройте его, затем проверьте давление стилуса.
- d. Если Вы не можете проверить давление стилуса, удалите драйвер и перезагрузите компьютер. Убедитесь, чтобы учетная запись для входа в компьютер имела полномочия администратора.
- e. Artist 12 поддерживает подклочи и играй, проверьте, что ваш стилус выполняет основные функции, такие как управление курсором и щелчок, прежде чем переустанавливать драйвер. Если у Вас есть контроль, пожалуйста, временно отключите свой антивирус, а затем перейдите на веб-сайт XP-Pen, чтобы загрузить последний драйвер.
- f. После загрузка завершена, распакуйте и извлеките содержимое папки, чтобы запустить файл установки .exe или .pkg.
- g. Откройте настройка планшета снова, затем убедитесь, что вы можете использовать на нем давление стилуса.

3. Как узнать, что драйвер Artist 12 установлен успешно?

- a. После успешной установки драйвера в системном блоке должен появиться значок планшета  (Windows OS). Курсор можно управлять пером, а также функционирует нажатия пера, которое можно проверить в настройках драйвера.

4. Почему я не могу использовать давление пера на программном обеспечении для рисования?

- a. Убедитесь, что программа для рисования может поддерживать давление пера.
- b. Убедитесь, что установлен последний драйвер.
- c. Откройте настройку планшета и убедитесь, что вы можете проверить давление пера в нем.
- d. Включите функцию «Supports digital ink», затем нажмите кнопку «ОК», чтобы выйти. Откройте программу рисования еще раз и проверьте давление пера.
- e. Обратите внимание, что наши планшеты не поставляются с программой рисования.

По любым вопросам или проблемам, обращайтесь:

Скайп: XP-Pen

Сайт: www.xp-pen.com

Почта: service@xp-pen.com